



HO UTLOISISA BOBOLU BA PHETOHO EA MAEMO A LEHOLIMO: TATAISO EA SECHABAI



CW ON SPOTIFY



CW ON APPLE PODCASTS



SURPLUS
PEOPLE
PROJECT



MACUA
MOZIMOS UNIFORMED UNIT



WAMUA
WIMBIZI UNIFORMED UNIT

Pampitšana ena e sebetsa e le tataiso ea thuto bakeng sa ho utloisisa litaba tsa bohlokoa tsa bobolu tse amanang le koluo ea phetoho ea maemo a leholimo. Le hoja e ntlafalitsoe ho nahanoa ka Afrika Boroa, litaba tsena li bohlokoa ho sechaba sa lefatse.

Pampitšana e hlalosa hore na bobolu le puso ea phetoho ea tlelaemete ke eng, e hloaea mefuta ea bona e fapaneng le libaka tse atisang ho ameha, e hlahloba litlamorao tsa eona boitekong ba boemo ba leholimo le toka ea tikoloho, hape e fana ka maemo a ho thusa baahi ho lemoha mekhoea ea bobolu sebakeng sa phetoho ea maemo a leholimo.

1. Bobolu ba phetoho ea maemo a leholimo ke eng?

Bobolu ba phetoho ea maemo a leholimo bo bolela tšebeliso e mpe ea matla, tšepo ea sechaba, kapa lisebelisoa molemong oa motho kapa oa lipolotiki molemong oa phokotso le ho ikamahanya le maemo a leholimo. Sena se akarelletsa tšebeliso e mpe kapa bosholu ba lichelete tsa tlelaemete, ho qhekella ha maano a tikoloho le tšusumetso e fosahetseng ea mekhoea e reretsoeng ho sebetsana le phetoho ea maemo a leholimo.

E nyenyefatsa tsoelo-pele mererong ea boemo ba leholimo e kang matla a tsosolositsoeng, ho mamella likoluo, paballo, le nts'etsopele e lekanang, ha e ntse e etsa kotsi e kholo ho baahi ba tlokotsing le tikoloho.



2. Bobolu ba phetoho ea maemo a leholimo bo etsahala joang?

Hangata bobolu ba ho fetoha ha maemo a leholimo bo ama liofisiri tsa 'muso, basebeletsi ba sechaba, likoporasi le batšehetsi ba bang ba sebelisang matla a bona a ho laela kapa ho fumana mehloli e amanang le boemo ba leholimo hampe.

Mehlala e kenyelletsa:

- Lichelete tse khelosang tsa liphallelo tse reretsoeng sechaba se tobaneng le likhohola, komello kapa mello ea hlaha.
- Ho fana ka likonteraka ho lik'hamphani tse sa tšoanelehang bakeng sa tjojjo.
- Ho fokolisa kapa ho tlola melao ea tikeloho molemong oa motho kapa oa khoebo.
- Ho tlaleha hampe kapa ho feteletsa litlamorao tsa matsapa a tikeloho ho boloka lichelete tsa sechaba kapa ho hohela matsete.



3. Mefuta e tloaelehileng ea bobolu ba phetoho ea maemo a leholimo

Bobolu ba boemo ba leholimo bo nka mekhoha e fapaneng ho latela maemo a lipolotiki, a sechaba, le molao. Ho latela Corruption Watch, e meng ea mefuta e atileng haholo maemong a Afrika Boroa e kenyelletsa:

- **Tjotjo le bosholu** – sena se etsahala ha batho kapa likhoebo li fana kapa li hatelloa ho lefa chelete e le phapanyetsano bakeng sa melemo e itseng, hangata ho tlōla melao ea tikoloho. Ka mohlala, lik’hamphani li ka ‘na tsa lefa tjotjo bakeng sa ho rafa, ho tsoasa litlhapi, kapa ho rema lifate ntle le liphello.
- **Litlolo tsa molao tsa ho reka** – sena se kenyelletsa ho senya mekhoha ea ho reka le ho fana ka lithendara, hangata ka ho rata lik’hamphani tse ikemiseliseng ho lefa. Mererong ea boemo ba leholimo, joalo ka meaho ea matla a ka nchafatsoang, sena se ka lebisa ho khethoeng ha likonteraka tse sa tsoaneleheng, ho fella ka liphello tse mpe tsa morero kapa esita le ho hlōleha ha morero.
- **Tšebeliso e mpe ea lisebelisoa** – sena se kenyelletsa bosholu, bomenemene, kapa tšebeliso e mpe ea lichelete, basebetsi, le lisebelisoa tse reretsoeng merero e amanang le boemo ba leholimo joalo ka mananeo a matla a tala kapa matsapa feela a phetoho. E amoha lichaba tšehetso ea bohlokoa.



- **Ho hlatsua ha boemo ba leholimo (ho hlatsoa botala)** – sena se bolela ho bua hampe ka boomo ka liketso tsa tikoloho tsa k’hamphani kapa tsa mmuso. Litlaleho tsa bohata li ka sebelisoa ho hohela matsete, lithuso tse sireletsehileng, kapa ho fumana tšehetso ea sechaba - kaofela ha tsoelo-pele ea’nete e fokola kapa e le sieo.

- **Mosebetsi oa lipolitiki** - sena se etsahala ha likhoebo tse matla li e-na le tšusumetso e sa lokelang ho etsoa ha maano, litsamaiso tsa taolo kapa melao. Ka mohlala, lik'hamphani tsa mafura li ka 'na tsa buella hore ho be le melao e bonolo e etelletsang phaello pele ho feta ho sireletsa tikoloho, e leng se senyang lipakane tsa machaba tsa boemo ba leholimo.

4. Liphello tsa bobolu ba phetoho ea maemo a leholimo

Litlamorao tsa bobolu ba boemo ba leholimo li hore ebile li hokahane, li sokela tikoloho le tekano sechabeng:

- **Ho lieha ha ts'ebetso ea boemo ba leholimo** - likarabelo tsa bohlokoa joalo ka phepelo ea matla a ka nchafatsoang, boiteko ba paballo, le boitokisetso ba likoluoa li ea fokotseha kapa lia senyeha.
- **Ho senyeha ha tikoloho** - ho ile ha eketsa ho rengoia ha meru, tšilafalo ea metsi, mobu le ho ntšoa ho seng molaong ha mehloli ea tlhaho ho lematsa tikoloho le mefuta-futa ea lihloliloeng.
- **Ntlafatso e mpe ea litšebeletso tsa motheo** - litloaelo tsa bobolu li baka lits'ebetso tse sa tsitsang kapa tse sa phethahalang tse hloleheng ho sireletsa batho liketsahalang tse amanang le boemo ba leholimo joalo ka likhohola kapa maqhubu a mocheso.
- **Tšebeliso e mpe ea lichelete** - chelete e reretsoeng ho kgotlelela boemo ba leholimo metseng e tlokotsing joalo ka lihoai tse nyane, baahi ba lebopong la leoatle, kapa mek'huk'hu, ea senyeha kapa ea utsuoa.
- **Tahlehelo ea boitšepo ba matsete** - lefapha la poraefete batšoantšisi ba ka ikhula mananeong a boemo ba leholimo ka lebaka la kotsi ea bobolu, ho fokotsa lichelete tsa bohlokoa le mekhoa e mecha.
- **Ho se tšepe sechaba le ho tsieleha** - ha mebuso e hloleha ho phethahatsa boitlamo ba boemo ba leholimo ka lebaka la bobolu, tšepo ea sechaba ea senyeha, ho fokotsa likamano tsa sechaba le boikarabello.
- **Ho hloleha ho finyella lipakane tsa boemo ba leholimo lefatšeng ka bophara** - bobolu bo nyenyefatsa boiteko ba ho finyella litumellano tsa machaba tse kang Tumelelano ea Paris, e ka lebisang ho eketseha ha mocheso oa lefats'e, ho phahama ha metsi a leoatle, le likoluoa tsa maemo a leholimo khafetsa.

- **Ho se lekane ho ntseng ho mpefala** – melemo ea lichelete le leano la boemo ba leholimo e nkuoa ke batho ba maemo a holimo, athe baahi ba sotlehileng ba jara mathata a ho senyeha ha tikoloho, phalliso le khaello ea lisebelisoa. Sena se hlohlelletsa ho hloka botsits'o sechabeng le lipolotiking.



5. Joang ho sebetsana le bobolu ba phetoho ea maemo a leholimo?

Ka ho utloisisa kahoo bobolu bo senyang tsoelo-pele ea boemo ba leholimo, re matlafatsa rona le lichaba tsa rona ho batla puso e ntlafetseng le toka ea boemo ba leholimo. Ka hona, ho loants'a bobolu ba phetoho ea maemo a leholimo ho bohlokoa bakeng sa ho fihlela bokamoso bo nang le toka, bo tsitsitseng. Baahi, mekhatlo ea sechaba, mebuso, le mekhatlo e ikemetseng e tlameha ho sebetsa 'moho ho:

- Khothaletsa ponaletso litabeng tsa lichelete tsa boemo ba leholimo le ts'ebetsong ea merero joalo ka moralo oa matsete oa phetoho ea matla.
- Matlafatsa meralo ea molao le mekhoha ea ts'ebetsong joalo ka molao oa phetoho ea maemo a leholimo, maano a amehang, le mafapha a mmuso.
- Netefatsa bonkakarolo bo kenyeditsweng diqetong tsa tikoloho tse kang ho fana ka dilaesense tsa merafo.
- Ts'ehetsa ts'ireletso e ikemetseng ea ho beha leihlo le ea mololi.

6. Taolo ea phetoho ea boemo ba leholimo ke eng?

Taolo ea phetoho ea maemo a leholimo e bua ka melao, maano, mekhatlo, le lits'ebetso tse tataisang hore na mebuso le mekhatlo e sebetsana joang le likotsi tsa boemo ba leholimo. Puso e hlwahlwa e netefatsa hore phokotso (ho fokotsa mesi) le ho ikamahanya le maemo (ho laola ditlamorao) di kengwa tshebetso ka tekatekano, pepeneneng le ka tsela e tsitsitseng.

Afrika Boroa, puso ea boemo ba leholimo e sitisoa ke:

- **Karohano ea litsi:** Boikarabello bo tsamaisanang ho pholletsa le mafapha (tikoloho, matla, khoebo, joalo-joalo) li lebisa ho se lumellaneng ha maano.
- **Bokhoni bo fokolang ba masepala:** Mebuso e mengata ea libaka ha e na chelete le tsebo ea ho phethahatsa merero ea boemo ba leholimo kapa ho sebetsana le likoluoa.
- **Likheo tsa ts'ebetsong:** Melao e matla e teng, empa tsebetso e fokola ka lebaka la lithahasello le khaello ea lisebelisoa le boikemisetsa ba lipolotiki.
- **Ho behelloa ka thōko ha lichaba:** Mahaeng, metseng ea litoropo, le metse e sa reroang hangata ha e akaretsoe ho rala le ho tšehetsoa.



7. Ho hlokahala litharollo life?

Ho matlafatsa taolo ea boemo ba leholimo le ho khothaletsa toka ea boemo ba leholimo, mehato e latelang e bohlokoa:

- **Bonkakarolo ba sechaba le kaho ea tsebo:** Tšehetsa sechaba se tlokotsing, haholo-holo mekhukhu le lihoai tse nyenyane, ho utloisisa likotsi tsa boemo ba leholimo le ho susumetsa liqeto.
- **Ho ikamahanya le maemo a sechaba:** Ho matlafatsa sechaba ho rala le ho kenya tšebetsong likarabo tsa lehae mabapi le litšokelo tsa boemo ba leholimo ho sebelisoa tsebo le litloaelo tsa matsoalloa a kang agroecology, kotulo ea metsi le ho khupetsa.
- **Ho sebetsana le tokelo ea mobu e sa sireletsehang:** Litokelo tsa mobu tse sireletsehileng li bohlokoa bakeng sa ho mamella. Lichaba tse se nang nako ea molao hangata ha li kenyellelitsoe licheleteng tsa boemo ba leholimo 'me ha li khone ho tsetela mekhoeng e tsitsitseng.
- **Rutang sechaba ho lema:** Thusang dichaba ho ithuta ho lema le ho boloka metsi. Litsamaiso tsa lehae li eketsa tšireletso ea lijo le ho aha ho mamella boemo ba leholimo.



8. Melao le Molao o Laolang Phetoho ea Maemo a Leemo la Tlelaemete

1. Leano la Naha la Karabelo ea Phetoho ea Tlelaemete (NCCRP) (2011)

NCCRP ke leano la motheo la boemo ba lehodimo la Aforika Borwa, le tataisang mekutu ya ho fokotsa meso ya kgase e futhumatsang lefatshe ha e ntse e kgothalletsa nts'hetsopeleng ya moshwelella. E amohela mekhoa e 'meli, e shebaneng le ho fokotsa (ho fokotsa meso) le ho ikamahanya le maemo (kaho ea botsitso). Leano lena le kenyelletsa maano a khethehileng a lekala bakeng sa eneji, temo le metsi ho sebetsana le likotsi tsa boemo ba leholimo le phetoho e lebisang moruong oa khabone e tlase.

2. Molao wa Naha wa Taolo ya Tikoloho (NEMA) (Nomoro ya 107 ya 1998, e fetotsweng)

NEMA e fana ka moralo o akaretsang oa molao bakeng sa ts'ireletso ea tikoloho Afrika Boroa. E kenyelletsa litokisetso tsa ho ikamahanya le maemo a leholimo le tsamaiso ea likoluo, ho netefatsa hore maano a tikoloho a lumellana le lipakane tsa ho mamella maemo a leholimo. Ketso ena e ts'ehetsa nts'hetsopeleng ea moshwelella ha e ntse e sebetsana le likotsi tsa tikoloho.

3. Leano la Naha la Phetoho (2020)

Leano lena le shebana le ho mamella maemo a leholimo makaleng a bohlokoa joalo ka metsi, temo le bophelo bo botle. E sebetsana le litšokelo tse ntseng li hola joalo ka komello, likhohola, le mocheso o feteletseng, ho thusa Afrika Boroa ho itokisetza le ho ikamahanya le maemo a leholimo..

4. Moralo oa pheoho feela

Ka sepheo sa phetoho e leka-lekaneng moruong oa tikoloho, moralo ona o netefatsa hore basebetsi le lichaba tse itšetlehileng ka mashala ha li salla morao. E totobatsa ho nchafatsoa ha mesebetsi, phapano ea moruo, le ts'ireletso ea sechaba ho ts'ehetsa lihlopha tse amehileng nakong ea phetoho ea matla.



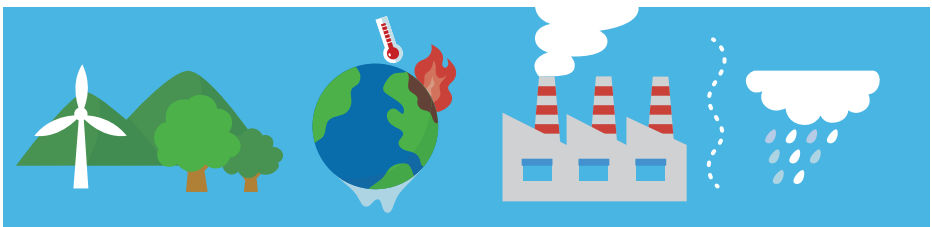
5. Molao oa Tsamaiso ea Likoluo (DMA) (No. 57 oa 2002)

DMA ke karolo ya molao ya bohlokwa ka hara Aforika Borwa e fanang ka moralo wa taolo ya dikoduwa, ho kenyeletswa dikoduwa tsa tlhaho, dikoduwa tsa thekenoloji, le maemo a tshohanyetso a naha. E ile ea etsoa ho netefatsa mokhoa o hokahaneng le o hokahaneng oa taolo ea likoluo ho phatlalla le mafapha le makala a fapaneng a mmuso.

9. Pitso ea ho nka khato: Matlafatsa puso e nang le toka le e kenyeletsang boemo ba leholimo

Karabelo ea boemo ba leholimo ea Afrika Boroa e tlameha ho shebana le batho 'me e thehoe ka toka. Lintlha tsa bohlokoa li kenyelletsa:

- **Ts'ebetso ea lichelete ho sechaba:** Ho lebisa lichelete tsa boemo ba leholimo ho likoporasi tsa mantlha, lihoai, le mehala ea sechaba ea lehae.
- **Phetoho ea mekhoha ea beng ba mobu:** Ho khothaletsa mekhoha ea mobu e kopanetsoeng le e lekanang e matlafatsang lihlopha tse neng li sa akaretsoe historing, ho kenyeletsoa basali le bacha.
- **Netefatsa boikarabelo:** Ho etsa hore basebeletsi ba mmuso ba ikarabelle bakeng sa ho fana ka merero ea boemo ba leholimo le ho senola tšebeliso ea chelete. Hlahisa le ho phephetsa tšusumetso ea khoebo.
- **Sireletsa mahlale le nnete:** Theha libaka tsa mahlale a sechaba, ho khothaletsa tsebo ea boemo ba leholimo ba bacha, le ho thibela litaba tse fosahetseng.
- **Eketsa phetoho e nepahetseng ho tloha tlase:** Eketsa tlhahiso ea mesebetsi e tala le mekhoha ea boipheliso e tsitsiseng ea mahaeng ka matsapa a etelletsoeng pele ke sechaba.



10. Ho tlaleha phetoho ea maemo a leeme bobolu le litaba tsa puso

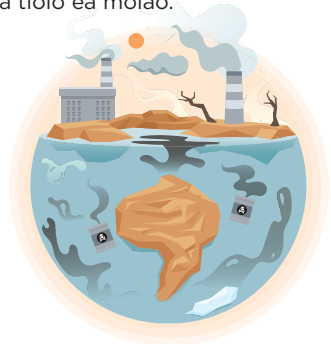
1. Lekala la Lipatlisiso tse Khethehileng (SIU)

- **Karolo:** E batlisisa bobodu, tsamaiso e mpe, le bomenemene ditheong tsa mmuso.
- **Boemo ba boemo ba leholimo:** E ka batlisisa tšebeliso e mpe ea lichelete tsa boemo ba leholimo (mohlala, bomenemene ka matla a ka nchafatsoang, likalimo tsa bomenemene tsa khabone).
- **Moo le mokhoa oa ho tlaleha liketso tsa bobolu tse amanang le ketso ea boemo ba leholimo:**
 - o Khokahano ea Marang-rang: www.siu.org.za
 - o Mohala: 0800 037 774
 - o E-mail: siu@siu.org.za



2. Mosireletsi oa Sechaba (PPSA)

- **Karolo:** E batlisisa boitšoarō bo sa lokang litabeng tsa mmuso.
- **Boemo ba boemo ba leholimo:** E sebetsana le litlitlebo mabapi le tsamaiso e mpe ea letlole la boemo ba leholimo kapa tlolo ea molao.
- **Mokhoa oa ho tlaleha:**
 - o Khokahano ea Marang-rang: www.pprotect.org
 - o Mohala: 0800 11 20 40
 - o Ka ho toba: Etela liofisi tsa libaka.



3. Green Scorpions (Bohlahlobi ba Tsamaiso ea Tikoloho)

- **Karolo:** Ho tiisa melao ea tikoloho, ho kenyeletsoa litlolo tse amanang le boemo ba leholimo.
- **Kamano ea boemo ba leholimo:** E etsa lipatlisiso ka merero e seng molaong ea khabone, bomenemene ba ts'ilafalo, kapa boikitlaetso ba botala ba bohata.
- **Mokhoa oa ho tlaleha:**
 - o Mohala: 0800 205 005 (Mogala wa go Ila wa DEFF)
 - o E-mail: environmentalcomplaints@dffe.gov.za

4. Setsi sa Bohlahle ba Lichelete (FIC)

- **Karolo:** Ho latela ts'ebeliso ea lichelete ka bokhukhuni le phallo ea lichelete e seng molaong.
- **Boemo ba boemo ba leholimo:** E tlaleha litšebeliso tse belaetsang 'marakeng oa carbon kapa lithuso tsa boemo ba leholimo.
- **Mokhoa oa ho tlaleha:**
 - o Khokahano ea Marang-rang: www.fic.gov.za

5. Ho Lebelela Bobolu

- **Karolo:** NGO e pepesang bobolu..
- **Kamano ea boemo ba leholimo:** Ho kenela marang-rang a tšehetso ho tlelaemete le puso ea boemo ba leholimo le litaba tsa bobolu, etela www.corruptionwatch.org.za.
- **Mokhoa oa ho tlaleha:**
 - o Khokahano ea Marang-rang: www.corruptionwatch.org.za
 - o WhatsApp: 082 579 5220

6. Tshebeletso ya Sepolesa ya Aforika Borwa (SAPS) - Lekala la Ditlolo tsa Molao tsa Kgwebo

- **Karolo:** E batlisisa litlolo tsa molao tsa lichelete, ho kenyelletsa le bomenemene mererong ea boemo ba leholimo.

- **Mokhoa oa ho tlaleha:**

- o Etela: Seteishene sa lehae sa SAPS (kopa Lekala la Litlolo tsa Molao tsa Khoebo).
- o Mohala: 08600 10111

7. Mohlakisikakaretso wa Aforika Borwa (AGSA)

- **Karolo:** E hlaloba tšebeliso ea chelete ea sechaba, ho kenyeletsoa le tekanyetso ea boemo ba leholimo.
- **Tlhokahalo ea boemo ba leholimo:** E bontša tšebeliso e mpe ea lichelete tsa ho ikamahanya le maemo a leholimo.
- **Mokhoa oa ho tlaleha:**
 - o E-mail: agsa@agsa.co.za
 - o Mohala: 012 426 8000

11. Ho ntšoa ha liminerale, tšebeliso ea mobu, le bobolu Afrika Boroa

E ipapisitse le liphumano tse tsoang ho Looted Promise Report (MACUA & WAMUA, 2025)

Afrika Borwa e na le tse ding tsa diminerale tsa bohlokwa ka ho fetisisa lefatsheng. Manganese, koporo, cobalt, platinum le vanadium li bohlokoa bakeng sa polokelo ea betri, likoloi tsa motlakase le lisebelisoa tsa motlakase tse nchafalitsoeng. Sena se behile naha boemong ba ho ba mofani oa leano la phetisetso phetohong ea matla a lefats'e. Leha ho le joalo, bopaki ba morao-rao bo bontša hore ho ntšoa ha lirafshoa tsena ho tlatsetsa bobolung bo metseng ka metso, ho amohuoa mobu, le ho qheleloa ka thoko ka mokhoa o hlophisitsoeng ho e-na le ntlafatso e lekanang.

Liphetho tsa bohlokoa (litlhahlobo tsa sechaba tsa 2022-2024):

- 23% ea merero ea ntlafatso ea Moralo oa Sechaba le Basebetsi (SLP) e phethiloe joalo ka ha ho tšepisitsoe.
- R284-milione - - kapa hoo e ka bang 75% ya ditjhelete tse tshepitsweng tsa SLP - ha di yo, ha di na ditokomane, kapa di tlalehile ka bohata.

- Lik'hamphani tsa merafo li sebelisa likheo tsa molao le ho fana ka tlaleho e fosahetseng ka ho phethoa ha morero, ho tsamaisoang ke taolo e fokolang kapa e sekiselitsoeng.
- Baahi ba tlaleha ho amohuoa mobu, ho hloka therisano, le tšenyeho ea tikoloho e amanang le merero e mecha ea merafo.
- Basali, bacha, le lihlopha tse qheletsoeng ka thoko ha li akaretsoe haholo mekhoeng ea ho etsa liqeto le lipuisanong.

Mathata a tsamaiso a tšoaouoa:

- **Ho hloleha ha moralo oa SLP:** Ha e na pepeneneng, boikarabello, le ts'ebetsong.
- **Karohano ea taolo:** Mekhatlo ea mmuso e hloleha netefatsa boikamahanyo ba k'hamphani 'me ka linako tse ling ba ameha licheleteng kapa lipolotiking le lifeme tsa merafo.
- **Tšhomišompe ya polelo ya tlihabollo:** Mantsoe a kang “tlhaho ea mesebetsi” le “Phetoho ea Matla Feela” a sebelisoa ho lokafatsa ho nkoa ha mobu le ho feta khanyetso ea sechaba.
- **Khaello ea FPIC:** Hangata merero e tsoela pele ntle le tumello ea mahala, pele, le tsebo, e hatakelang litokelo tsa demokrasi tsa tšebeliso ea mobu.

Liphetoho tse sisintsoeng:

- **Tšireletso ea molao:** Kopanya FPIC le ho matlafatsa litokelo tsa mobu tsa sechaba melaong ea naha ea merafo..
- **Tlhokomelo e ikemetseng:** Theha mekhatlo ea taolo ea kante e nang le matla a ho etsa liphuputso tsa forensic le ho tiisa hore ho latela melao.
- **Puso ea sechaba:** Ho theha moralo oa tšebeliso ea mobu o etelletsoeng pele ke sechaba le mekhoha ea ho etsa liqeto.
- **Boikarabello ba Khamphani:** Ho hokahanya litokelo tsa merafo le lintho tse tlang pele tse hlalositsoeng ke sechaba le ho fana ka likotlo bakeng sa ho se ikobe.

Mokhoa oa hajoale oa ho hula o etelletsa phaello ea likhoebo pele ho boiketlo ba sechaba. Ntle le diphetoho tsa tsamaiso, karolo ya Aforika Borwa moruong wa tikoloho e tla hlahoswa ka ho behellwa ka thoko le ho se lekane ho ena le ntshetsopele ya moshwelella.

12. Mehlala

Tjotjo le bosholu:

Karl o ne a batla ho aha tuckshop e nyane ha hae Johannesburg ho etsa chelete ka baithuti ba sekolo se haufi. Moahelani oa hae Lindiwe o ile a hanana le morero oo, a tšoenyehile ka hore o tla tlisa lerata, lithōle le sephethephethe seterateng sa bona se khutsitseng, se tala. Ha Karl a hlokomela hore melao ea libaka tsa sebaka seo le likhanyetso tsa sechaba li ka thibela morero oa hae, o ile a lefa ofisiri ea motse R5 000 ho e amohela ntle ho molao..

Ofisiri eo e ile ea hlokomoloha melao e reretsoeng ho sireletsa tikoloho le sechaba. Ka lebaka leo, kaho e ile ea qala hang-hang ntle le ho buisana le sechaba kapa ho hlahloba tikoloho. Morero ona o ile oa senya limela tsa sebakeng seo, oa eketsa sephethephethe, 'me oa baka litšila tse ngata tsa polasetiki sebakeng seo. Baahelani ba ne ba ferekane, 'me seterata se nang le khotso le tikoloho se ile sa lahleha.

Litšitiso tsa ho reka:

Ho ile ha fanoa ka thendara ea 'muso ea ho fetola setša se se nang batho hore e be serapa sa boikhathollo sa sechaba bakeng sa malapa a sebaka seo. Lik'hamphani tse 'maloa li ile tsa fana ka litlhaliso, ho kenyelletsa le meralo e tsitsitseng, e theko e tlaase e shebaneng le libaka tse tala le boithabiso ba sechaba. Leha ho le jwalo, On Par Consulting e ile ya fana ka lekunutu la 10% ho mosebeletsi wa lefapha ho qhekella tshebetso ya ditheko molemong wa bona.

Ka lehlakoreng le leng, ofisiri e ile ea senya likopo tse qothisanang lehlakoa, tsa hlakola litlhaliso tse matla le ho nyenyefatsa litekolo tsa phello ea tikoloho. Ka lebaka leo, On Par e ile ea hapa konteraka ka morero oa ho aha lebala la kolofo le tšelang metsi ho e-na le sebaka sa boikhathollo sa sechaba.

Qeto eo e ile ea iphapanyetša litlhoko tsa sechaba 'me ea hlokomoloha tlhahlobo ea tikoloho. Morero ona o lebisitse tšebeliso e feteletseng ea metsi, tahlehelo ea limela tsa tlhaho, le ho fokotsa phihlelo ea sechaba sebakeng se setala, ho nyenyefatsa lipakane tsa sechaba le tsa tikoloho.

Tšebeliso e mpe ea lisebelisoa

Mo kgaolong ya Kapa Bophirima e e aparetsweng ke komelelo, thuso ya puso ya R1 bilione e ne ya abelwa go tlabelola ditsamaiso tsa metsi tse di kgonang go itshokela tlaemete le go tshegetsa dikoporasi tsa temothuo tse di palelang komelelo go baagi ba metselegae ba ba mo kotsing. Merero ena e ne e reretsoe ho thusa baahi ba moo ho pholoha komello e ntseng e mpefala le kotulo e sa atleheng.

Ho e-na le hoo, tonakholo ea profinse e ile ea khelosa lichelete ka har'a marang-rang a lik'hamphani tsa likhetla. Chelete eo e ne e sebelisetsoa ho reka likoloi tsa mabothobotho, ho tšehetsa liak'haonte tsa banka tse kantle ho naha, le ho aha sebaka sa poraefete sa veine. Ho koahela bosholu, ofisi ea tonakholo e ile ea fana ka litlaleho tse fosahetseng tsa tsoelopele tse reng merero e phethiloe ka katleho.

Ho sa le joalo, lichaba li ne li ntse li se na tšehetso. Baahi ba motse ba ile ba tsoela pele ho itšetleha ka liliba tse silafetseng, tse ntseng li fokotseha, lijalo tsa bona li ile tsa hlōleha, 'me thuso eo ba neng ba e tšepisitsoe ha ea ka ea fihla—ka nako eohle lichelete tse utsoitsoeng li ne li sebelisetsoa ho ithuisa.

Ho hapa lipolotiki le taolo

Tonakgolo ya Kapa Botjhabela, ka tlasa kगतello e tswang ho khamphani ya poraefete ya eneji, e tjhaelletse monwana projeke ya dipeipi tsa kgase ntle le molao leha e na le bokgoni ba ho senya tikoloho ya lehae. Ka ho iphapanyetsoa melao ea tikoloho, tonakholo o ile a amohela tjojjo, ho kenyeletsoa limpho tsa mabothobotho le litefo tsa kantle ho naha, molemong oa ho sutumelletsa lipeipi. O boetse a lefa liphatlatlatso tsa litaba ho nyenyefatsa likotsi tsa phepele ea metsi le linaha tsa Maindia mme a sebelisa tšusumetso ea hae ho koala lipatlisiso life kapa life tsa lipatlisiso ka ho fa baetsi ba molao tjojjo.



Ha baitseki ba sebaka seo ba ipelaetsa, tonakholo o ile a sebelisa mapolesa ho khutsisa khanyetso. Ha lipeipi li qala ho sebetsa, li ile tsa silafatsa mehloli ea metsi 'me tsa hatakela litokelo tsa mobu, tsa tsoela khamphani ea matla le tonakholo molemo licheleteng. Sechaba, ha se bona tšebeliso e mpe ea matla ka ho hlaka, se ile sa lahlehela ke tšepo ho 'muso, kaha mekhoha ea tsamaiso e ne e senyeha bakeng sa phaello ea khoebo..

Ho hlatsoa boemo ba leholimo (ho hlatsoa botala)

Koporasi e kgolo e thakgotse letsholo le matla la ho bapatsa le ipolelang hore ke moetapele wa eneji e ka ntjhafatswang le moshwelella Aforika Borwa. Khampani e kothalelitse morero o mocha oa “botala” e ithorisa ka ts'ebetso ea eona ea tlhahiso ea zero-carbon mme e rerile ho haha lihlahisoa tse bolokang tikoloho tse tla fokotsa meso ea lefats'e. Ba ile ba boloka limilione tsa lithuso tsa mmuso mme ba hohela bo-ramatsete ba tsotellang tikoloho.

Leha ho le joalo, ha ho shebisitsoe hantle, ho ile ha senoloa hore lihlahisoa tsa koporasi ha lia tšoarella joalo ka ha li bapatsoa. Khampani e entse liphetoho tse fokolang feela ts'ebetsong ea eona, ha e ntse e tsoela pele ho itšetleha haholo ka mafura a mafura bakeng sa matla. Lihlahisoa tsa bona tse “tala” li entsoe ka lik'hemik'hale tse chefo, 'me mananeo a carbon offset ao ba neng ba ipolela hore ba a tšehetsa ka lichelete a ne a le sieo. Khampani ha ea ka ea etsa tsoelo-pele e fokolang ea ho fokotsa boemo ba eona ba tikoloho empa e ile ea tsoela pele ho sebelisa lipolelo tsa eona tsa bohata ho boloka lithuso le ho ntlafatsa botumo ba eona sechabeng.



Ho sa le joalo, matsapa a 'nete a boemo ba leholimo a ka beng a bile le tšusumetso e kholo a ile a fua chelete e fokolang, kaha matsete a sechaba le a poraefete a ile a fetisetsoa litšepisong tsa thetso tsa mokhatlo ona “tša botala”. Bareki le bo-ramatsete ba ile ba khelosoa, ha k'hamphani e ntse e tsoela pele ho etsa phaello ho tsoa botumong ba eona ba bohata ba tikoloho.



corruption watch



www.corruptionwatch.org.za



CW ON SPOTIFY



CW ON APPLE PODCASTS



**SURPLUS
PEOPLE
PROJECT**



MACUA
MOVING ABOUT US
BEHIND US



WAMUA
MOVING ABOUT US
BEHIND US